

SenTix[®] 940(-P)

SenTix[®] 940-3

SenTix[®] 945(-P)



SenTix[®] 94x(-P)

pH-MESSKETTEN MIT GELELEKTROLYT



a xylem brand

Copyright © 2017, Xylem Analytics Germany GmbH
Printed in Germany.

1 Allgemeines

Automatische Sensorerkennung

Im Abschlusskopf der Elektrode befindet sich die Sensorelektronik mit den gespeicherten Sensordaten. Die Daten enthalten unter anderem Sensortyp und Seriennummer. Außerdem werden die Kalibrierdaten bei jeder Kalibrierung in den Sensor geschrieben und die Kalibrierhistorie aufgezeichnet (die letzten 10 Kalibrierungen). Die Daten werden beim Anschließen des Sensors durch das Messgerät abgerufen und zur Messung sowie zur Messwertdokumentation verwendet.

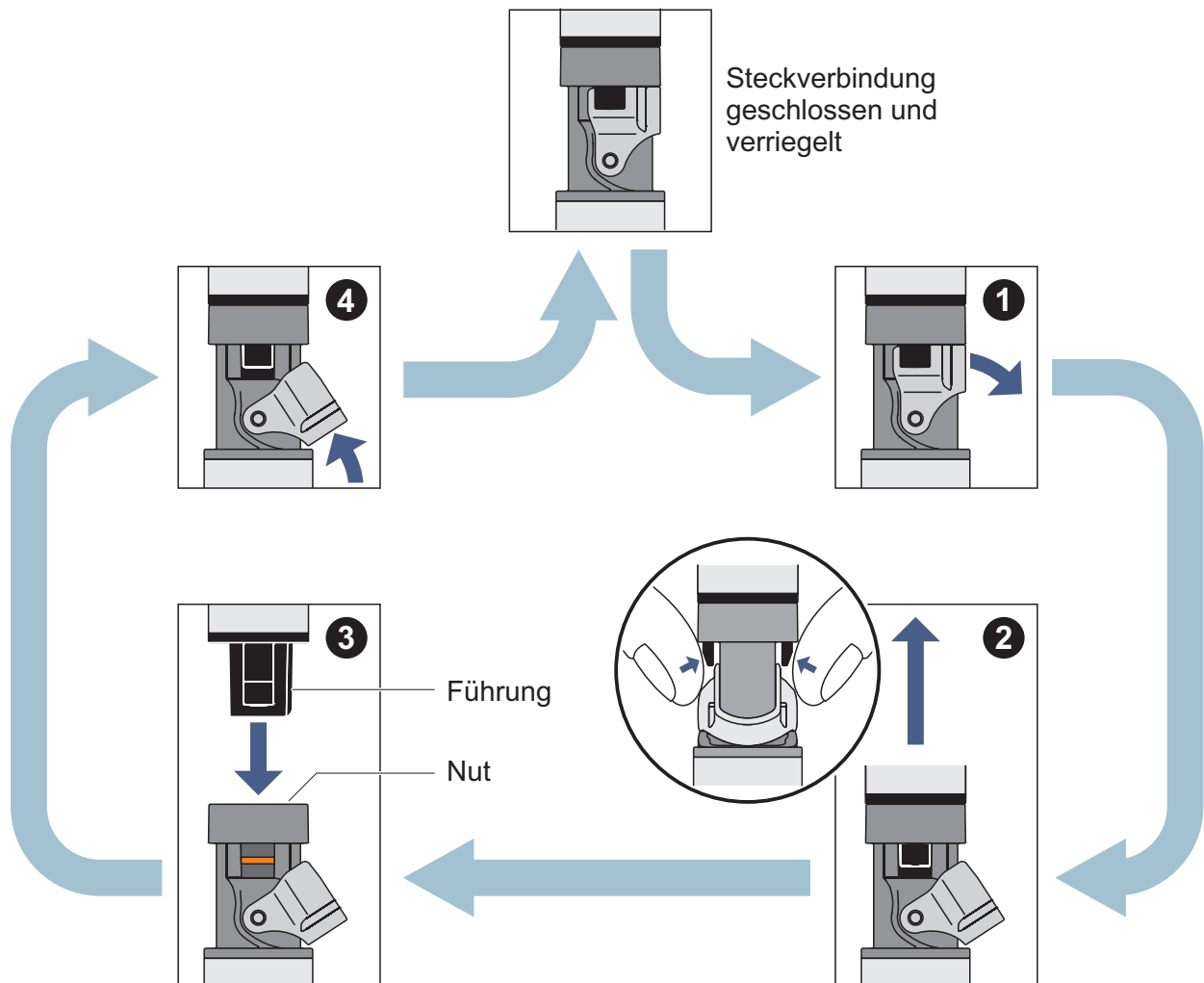
Durch die Speicherung der Kalibrierdaten im Sensor wird beim Betrieb mit verschiedenen Messgeräten automatisch immer die richtige Steilheit und Asymmetrie verwendet. Umgekehrt können verschiedene kalibrierte Sensoren an einem Messgerät ohne Neukalibrierung verwendet werden.

Die digitale Übertragungstechnik gewährleistet eine störungsfreie Kommunikation mit dem Messgerät, auch bei langen Anschlusskabeln. Die Sensorfirmware kann bei Weiterentwicklung durch WTW über das Messgerät aktualisiert werden.

2 Inbetriebnahme, Messen, Kalibrieren

2.1 IDS-Steckverbindung öffnen und schließen

Dieser Abschnitt betrifft nur Varianten mit IDS-Stecker (SenTix® ... -P).



Steckverbindung öffnen

- Steckverbindung gegebenenfalls reinigen
- Verriegelung aufklappen (Schritt 1)
- Die Laschen der Kupplung mit Daumen und Zeigefinger zusammendrücken und Kupplung aus dem Stecker ziehen (Schritt 2).

Steckverbindung schließen

- Sicherstellen, dass die Steckverbindung vollkommen trocken und sauber ist.
- Die Führung an der Kupplung an der Nut im Stecker ausrichten und die Kupplung bis zum Einrasten in den entriegelten Stecker einführen (Schritt 3)
- Verriegelung einklappen (Schritt 4).

2.2 Inbetriebnahme

Lieferumfang

- Messkette SenTix® 94x(-P)
- Bedienungsanleitung

Inbetriebnahme

Bereiten Sie die Messkette wie folgt für die Messung vor:

- Ziehen Sie die Wässerungskappe von der Elektroden Spitze ab. Eventuelle Salzablagerungen im Bereich der Wässerungskappe haben keinen Einfluss auf die Messeigenschaften und können einfach mit entionisiertem Wasser entfernt werden.



Bewahren Sie die Wässerungskappe auf. Sie wird für die Lagerung der Messkette benötigt. Halten Sie die Wässerungskappe stets sauber.

- Entfernen Sie Gasblasen hinter der pH-Membran durch Schütteln.
- Schließen Sie die Messkette an das Messgerät an.

SenTix® 94x(-3)

- über das Sensorkabel mit einem freien IDS-Anschluss am Messgerät

SenTix® 94x-P

- über ein Verbindungskabel (Zubehör) mit einem freien IDS-Anschluss am Messgerät
- oder
- drahtlos über einen IDS WLM-S-Adapter (Zubehör) mit einem WLM-fähigen Messgerät

Zubehör zum Anschluss des Sensors SenTix® 94x-P an das Messgerät: siehe Kapitel 7 VERSCHLEIßTEILE UND ZUBEHÖR.

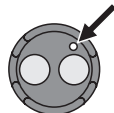
Öffnen und Schließen der IDS-Steckverbindung siehe Abschnitt 2.1 IDS-STECKVERBINDUNG ÖFFNEN UND SCHLIEßEN.

- Kalibrieren Sie die Messkette gemäß der Bedienungsanleitung des Messgeräts und unter Beachtung der Regeln (siehe Abschnitt 2.3 KALIBRIEREN UND MESSEN: ALLGEMEINE REGELN).

2.3 Kalibrieren und Messen: Allgemeine Regeln

- Vermeiden Sie das Verschleppen von Lösung (Mess- oder Pufferlösung) von einer Messung zur nächsten durch folgende Maßnahmen:
 - Spülen Sie die Kalibrier- und Probengefäße kurz mit der Lösung aus, mit der Sie das Gefäß als nächstes befüllen.

- Spülen Sie die Messkette zwischen den einzelnen Messungen mit der nachfolgenden Lösung. Alternativ können Sie die Messkette auch mit entionisiertem Wasser spülen und anschließend vorsichtig trockentupfen.
- Zur Messung in wässrigen Lösungen tauchen Sie die Messkette vorzugsweise senkrecht oder leicht geneigt ein.
- Achten Sie auf die richtige Eintauchtiefe bzw. auf einen vollständigen Kontakt zwischen Diaphragma und Messmedium. Das Diaphragma befindet sich im Bereich des unteren Schaftendes (siehe Pfeil):



SenTix® 94x(-P)

Vorsicht: Die Messkette darf nur im Bereich des Schafts untergetaucht werden!

- Stellen Sie beim Messen in wässrigen Lösungen etwa die gleichen Rührbedingungen her wie beim Kalibrieren.

Folgekalibrierungen

Die Häufigkeit von Folgekalibrierungen richtet sich nach der Anwendung. Viele Messgeräte bieten die Möglichkeit, ein Kalibrierintervall einzugeben. Nach Ablauf des Kalibrierintervalls erinnert Sie das Gerät automatisch an die fällige Kalibrierung.

3 Lagerung

In kurzen Messpausen

Tauchen Sie die Messkette in Referenzelektrolyt (KCl 3 mol/l, Ag⁺-frei). Spülen Sie die Messkette vor der nächsten Messung kurz mit der Messlösung oder mit entionisiertem Wasser.



Vermeiden Sie es, die pH-Membran zu verkratzen.

Über Nacht oder länger

Stecken Sie die saubere Messkette in die mit Referenzelektrolyt (KCl 3 mol/l, Ag⁺-frei) gefüllte Wässerungskappe.

HINWEIS

pH-Messketten nicht trocken oder in entionisiertem Wasser lagern. Die Messkette kann dadurch dauerhaft geschädigt werden. Sollte die Flüssigkeit in der Wässerungskappe ausgetrocknet sein, konditionieren Sie die Messkette mindestens 24 h in Referenzelektrolyt (KCl 3 mol/l, Ag+-frei).



Bei längerer Lagerung können sich an der Wässerungskappe Salzablagerungen bilden. Diese haben keinen Einfluss auf die Messeigenschaften und können bei Wiederinbetriebnahme einfach mit entionisiertem Wasser entfernt werden.

4 Alterung

pH-Messketten sind Verbrauchsartikel/Verbrauchsmaterial. Jede pH-Messkette unterliegt einer natürlichen Alterung. Dabei wird das Ansprechverhalten träger und Messkettensteilheit und Asymmetrie ändern sich. Darüber hinaus können extreme Einsatzbedingungen die Lebensdauer erheblich verkürzen. Dazu gehören:

- Starke Säuren oder Laugen, Flusssäure, organische Lösungsmittel, Öle, Fette, Bromide, Sulfide, Iodide, Eiweißstoffe
- Hohe Temperaturen
- Starke pH- und Temperaturwechsel.

Führen derartige Bedingungen zu Ausfällen oder mechanischen Beschädigungen, besteht kein Garantieanspruch.

5 Wartung und Reinigung

Reinigung

Entfernen Sie wasserlösliche Verunreinigungen durch Spülen mit entionisiertem Wasser. Andere Verunreinigungen entfernen Sie wie folgt, wobei die Kontaktzeit mit dem Reinigungsmittel so kurz wie nötig zu halten ist:

Verunreinigung	Reinigungsverfahren
Fett und Öl	mit spülmittelhaltigem Wasser spülen
Kalk- und Hydroxidbeläge	mit Zitronensäure (10 Gewichts-%) spülen

HINWEIS

Flusssäure, heiße Phosphorsäure und starke alkalische Lösungen zerstören die Glasmembran.

Nach dem Reinigen

Spülen Sie die Messkette mit entionisiertem Wasser und konditionieren Sie sie mindestens 1 Stunde in Referenzelektrolytlösung. Kalibrieren Sie anschließend die Messkette neu.

6 Technische Daten

Messeigenschaften	pH-Messbereich	0,000 ... 14,000
	zulässiger Temperaturbereich	0 ... 80 °C
Genauigkeit der IDS-Messelektronik	Messgröße	Genauigkeit (± 1 Digit)
	pH	± 0,004
	U [mV]	± 0,2
	T [°C]	± 0,1
Allgemeine Merkmale	Referenzelektrolyt	Gel
	Diaphragma	Faser (SenTix® 940(-3)(-P)) 3 x Keramik (SenTix® 945(-P))
	Temperaturmessfühler	integrierter NTC 30 (30 kΩ bei 25 °C / 77 °F)
Anschlusskabel	Längen	SenTix® 94x(-3): 1,5 (3) m SenTix® 94x-P: 1,5 / 3 / 6 / 10 / 15 / 25 / 40 / 60 / 100 m
	Durchmesser	4,3 mm
	Kleinster zulässiger Biegeradius	bei fester Verlegung: 20 mm im flexiblen Einsatz: 60 mm
	Steckertyp	Buchse, 4-Polig
Schaftabmessungen, Material	Schaftlänge	120 mm
	Schaftdurchmesser	12 mm
	Schaftmaterial	PPE/PS (SenTix® 940(-3)(-P)) Glas (SenTix® 945(-P))
	IDS-Stecker	<ul style="list-style-type: none"> ● Kunststoffteile: Glasfaserverstärktes Noryl, TPU, TPC-ET, POM, PVC, PEEK, PBT ● O-Ring: FPM ● Kontakte vergoldet

IDS-Stecker	Anschlusstyp	4-Polige, wasserdichte Steckverbindung mit Verriegelung, verpolungssicher
--------------------	--------------	---

Lagerung	Mit Wässerungskappe, befüllt mit KCl 3 mol/l, Ag ⁺ -frei
-----------------	---

7 Verschleißteile und Zubehör

Wartungsmittel	Beschreibung	Modell	Best.-Nr.
	Referenzelektrolytlösung 250 ml zum Befüllen der Wässerungskappe (KCl 3 mol/l, Ag ⁺ -frei)	KCI-250	109 705

Anschlusskabel SenTix® 94x(-P) - Messgerät	Beschreibung	Modell	Best.-Nr.
	IDS-Verbindungskabel, 1,5 m	AS/IDS-1.5	903 850
	IDS-Verbindungskabel, 3 m	AS/IDS-3	903 851
	IDS-Verbindungskabel, 6 m	AS/IDS-6	903 852
	IDS-Verbindungskabel, 10 m	AS/IDS-10	903 853
	IDS-Verbindungskabel, 15 m	AS/IDS-15	903 854
	IDS-Verbindungskabel, 20 m	AS/IDS-20	903 855
	IDS-Verbindungskabel, 25 m	AS/IDS-25	903 856
	IDS-Verbindungskabel, 40 m	AS/IDS-40	903 857
	IDS-Verbindungskabel, 60 m	AS/IDS-60	903 858
	IDS-Verbindungskabel, 100 m	AS/IDS-100	903 859
	Funkmodul für Steckkopfsensor	IDS WLM-S	108 141

Funkverbindung SenTix® 94x(-P) - Messgerät	Beschreibung	Modell	Best.-Nr.
	WLM-fähiges IDS-Messgerät + Funkmodul für IDS-Messgerät	siehe Internet	
	Funkmodul für Steckkopfsensor	IDS WLM-S	108 141

Allgemeines Zubehör	Beschreibung	Modell	Best.-Nr.
	Kunststoffarmierung für SenTix® 94x(-P) pH-Elektroden	A pHLab/K	903 841

8 Entsorgung

Führen Sie die Messkette am Ende der Nutzungsdauer dem in Ihrem Land vorgeschriebenen Entsorgungs- bzw. Rücknahmesystem zu (Elektronikschrott). Bei Fragen wenden Sie sich bitte an Ihren Händler.

Was kann Xylem für Sie tun?

Wir sind ein globales Team, das ein gemeinsames Ziel eint: innovative Lösungen zu schaffen, um den Wasserbedarf unserer Welt zu decken. Im Mittelpunkt unserer Arbeit steht die Entwicklung neuer Technologien, die die Art und Weise der Wassernutzung und Wiedernutzung in der Zukunft verbessern. Wir bewegen, behandeln, analysieren Wasser und führen es in die Umwelt zurück, und wir helfen Menschen, Wasser effizient in ihren Haushalten, Gebäuden, Fabriken und landwirtschaftlichen Betrieben zu nutzen. In mehr als 150 Ländern verfügen wir über feste, langjährige Beziehungen zu Kunden, bei denen wir für unsere leistungsstarke Mischung aus führenden Produktmarken und Anwendungskompetenz, unterstützt durch eine Tradition der Innovation, bekannt sind.

Weitere Informationen darüber, wie Xylem Ihnen helfen kann, finden Sie auf xyleminc.com



Serviceadresse:

Xylem Analytics Germany
Sales GmbH & Co. KG
WTW
Dr.-Karl-Slevogt-Str. 1
82362 Weilheim
Germany

Tel.: +49 881 183-325
Fax: +49 881 183-414
E-Mail wtw.rma@xyleminc.com
Internet: www.WTW.com



Xylem Analytics Germany GmbH
Dr.-Karl-Slevogt-Str. 1
82362 Weilheim
Germany